

PROMENTOR[®]

Interaktiivinen kieltenopettaja



KÄYTTÖOHJE

SISÄLLYSLUETTELO

Yleistä

Johdanto.....	3
---------------	---

Asennus

Ohjelmiston laitevaatimukset	3
Asennuksen aloittaminen.....	3
Ohjelmiston käyttöoikeus ja suojaus	3
Asennusohjelman käynnistys	3

Käyttö ja perusteet

Käytön aloittaminen.....	5
Kirjautuminen ja kurssin valinta	5
Kurssimateriaalin käyttö	5
Harjoitusten käyttö	7

Kurssi-ikkunan toiminnot

Kurssin pääikkunan rakenne ja toiminnot	8
Yläreunan painikerivi.....	9
Alareunan navigointi-, avustus- ja lopetus-painikkeet.....	9
Tiedosto-valikko	10
Kurssi-valikko	10
Aihe-valikko.....	13
Ohjeita-valikko	14

Harjoittelu ja testi

Yleistä harjoittelusta ja testistä.....	14
Harjoittelu	15
Testi.....	16

Käyttöoikeusehdot.....	16
-------------------------------	-----------

JOHDANTO

Tervetuloa Promentor® 5.0 -ohjelmiston käyttäjäksi!

Promentor® for Windows 5.0 on tehokas, nopea ja joustava tapa oppia kieltä. Ohjelmiston kurssimateriaalia voidaan käydä läpi monien kehittyneiden ominaisuuksien avulla. Hyperteksti ja multimediaominaisuudet yhdessä monipuolisen kurssimateriaalin kanssa tuovat uusia ulottuvuuksia kieltenopiskeluun.

Kurssin tehtävät käydään läpi tietokoneella monipuolisten harjoitusten ja testien muodossa. Ohjelmisto tarjoaa vuorovaikutteisen opiskeluympäristön, jossa saat palautteen aina välittömästi, ohjeita, kun sinulla on ongelmatilanteita sekä automaattisen tulosten kirjauksen ja edistymisen seurannan.

Promentor® -ohjelmisto mahdollistaa useiden kielikurssien käyttämisen samalla, helppokäyttöisellä ohjelmarungolla. Tässä käyttöohjeessa käymme läpi opiskelun teknisemmän osuuden. Uskomme, että pääset nopeasti "sinuiksi" helppokäyttöisen ja mukavan ohjelmamme kanssa.

ASENNUS

Ohjelmiston laitevaatimukset

Käyttääksesi Promentor for Windows 5.0 -ohjelmistoa tarvitset seuraavan laitekokoelman:

- PC-yhteensopiva tietokone (486 tai parempi).
- Windows 3.1, 3.11, 95 tai 98.
- Windows NT 3.51 tai 4.0
- Mieluiten vähintään 8 MB keskusmuistia.
- SVGA-näyttökortti 256 värillä.
- Hiiri.
- Äänikortti, kuulokkeet tai kaiuttimet sekä mikrofoni (valinnaisia, mutta suositeltavia).
- CD-ROM-asema.
- Vapaata kiintolevytilaa 8 MB:stä ylöspäin, riippuen kurssikokoelmasta ja käyttöympäristöstä. Verkkoympäristöön asennettuna ei työsämassa vaadita CD-ROM-asemaa.

Asennuksen aloittaminen

Erot Windows 3.1:n ja Windows 95/98:n välillä

Promentor® voidaan asentaa sekä Windows 3.x että Windows 95/98 -käyttöympäristöihin. Ohjelman käyttöliittymän ulkoasu vaihtelee myöskin käyttöympäristön mukaan. Mm. Windows 3.1 -ympäristössä ikkunan otsikkopalkki ja sen sulje-painike sijaitsevat eri kohdissa kuin Windows 95/98 -ympäristössä.

Ohjelmiston käyttöoikeus ja suojaus

Promentor® -ohjelmiston ja kurssien käyttö edellyttää käyttölisenssin hankkimista. Asennusohjelmalla voidaan asentaa ohjelmia ja kursseja kiintolevyille vain ostettuja käyttölisenssejä vastaava määrä.

Asennusohjelman käynnistys

Seuraavassa ohjelmiston asennusohjeessa oletetaan, että Promentor® -ohjelmisto asennetaan D:-asemalta, joka on CD-ROM-asema. Jos teet asennuksen joltain muulta CD-ROM-asemalta (yleensä vaihtoehtona on tunnukselta D: eteenpäin olevat asemat, esim. E:), muista korvata tunnus D: asianmukaisella tunnuksella.

Windows 3.1 tai Windows 3.11

Asennusohjelma käynnistetään seuraavasti (suluissa englanninkielisen Windows-ympäristön vastaavat nimikkeet):

1. Aseta CD-ROM-levy D:-asemaan.
2. Valitse Windows:in Tiedosto (File) -valikosta toiminto Suorita (Run).
3. Kirjoita suoritettavaksi komennoksi: D:\SETUPEXE ja paina OK. Näyttöön ilmestyy hetken kuluttua asennusohjelman aloitusruutu, josta asennusta jatketaan ohjelman ohjeiden mukaan. Asennus etenee ruudulta toiselle **Seuraava**-komennolla. Jos haluat tehdä muutoksia edellisiin valintoihisi, pääset niihin komennolla **Edellinen**. Asennusohjelma kysyy alussa rekisteröintitiedot, sarjanumeron ja avauskoodin. Nämä tiedot löydät sinulle toimitetusta lapusta. *(Huomaa, ettei avauskoodi sisällä o- eikä i-kirjaimia).*

Windows 95/98

Asennusohjelma käynnistetään seuraavasti (suluissa englanninkielisen Windows-ympäristön vastaavat nimikkeet):

1. Aseta CD-ROM-levy CD-ROM-asemaan. Jos Windowsissasi on AUTOSTART-määritys päällä asennusohjelma käynnistyy automaattisesti ja jatka ohjelman ohjeiden mukaan (ks. kohta 4). Muussa tapauksessa katso seuraava kohta.
2. Valitse työpöydältä kuvake Oma tietokone (My computer).
3. Valitse CD-ROM-aseman kuvake.
4. Valitse aukeavasta kansioista SETUP-ohjelman kuvake. Näyttöön ilmestyy hetken kuluttua asennusohjelman aloitusruutu, josta asennusta jatketaan ohjelman ohjeiden mukaan. Asennus etenee ruudulta toiselle **Seuraava**-komennolla. Jos haluat tehdä muutoksia edellisiin valintoihisi, pääset niihin komennolla **Edellinen**. Asennusohjelma kysyy rekisteröintitiedot, sarjanumeron ja avauskoodin. Nämä tiedot löydät sinulle toimitetusta lapusta. *(Huomaa ettei avauskoodi sisällä o- eikä i-kirjaimia).*

Huom! Windows 95/98 -asennuksessa on huomattava, että Promentor® on 16-bittinen Windows 3.1 -yhteensopiva ohjelma. Kuten muitakin 16-bittisiä ohjelmia käytettäessä Windows 95/98 -ympäristössä on huomattava, että ohjelmassa voidaan käyttää vain 8+3 merkin tiedosto- ja hakemistonimiä, ilman välilyöntejä yms. 16-bittisiltä ohjelmilta kiellettyjä merkkejä.

Verkkoversion asennus

Verkkoversiota asennettaessa asennus jakautuu kahteen vaiheeseen: Ohjelmiston asennukseen verkon palvelinkoneelle sekä työasema-asennukseen. Työasema-asennus on suoritettava jokaisessa verkon koneessa, jossa ohjelmistoa aiotaan käyttää. Ohjelmiston verkkoversio asennetaan asennusohjelman ohjeiden mukaisesti.

Huomattavaa asennuksesta

Asennusohjelma luo koneeseen ohjelmaryhmän ja tähän ryhmään ohjelmalle kuvakkeen. Jos asennusohjelma ehdottaa asennuksen lopuksi Windows:in uudelleenkäynnistämistä, tämä on tehtävä ennen kuin Promentor® voidaan käynnistää.

KÄYTTÖ JA PERUSTEET

Käytön aloittaminen

Tässä luvussa käydään lyhyesti läpi Promentor® -ohjelmiston päätoiminnot ohjatussa järjestyksessä, jotta pääset helposti ohjelman käytön alkuun. Suosittelemme luvun läpikäymistä ja samalla esiteltyjen ohjelmiston ominaisuuksien kokeilemistä.

Tarkemmin toiminnot on selostettu luvuissa Kurssi-ikkunan toiminnot ja Harjoittelu ja testi.

Kirjautuminen ja kurssin valinta

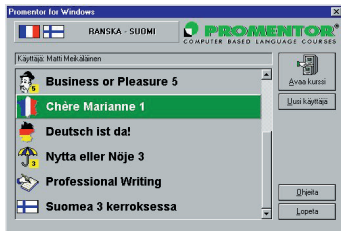
Kirjautuminen ohjelmaan

Jokaisella Promentor® -ohjelmiston käyttäjällä on ohjelmassa oma henkilökohtainen opiskelukortti, joka on suojattu käyttäjätunnuksella ja salasanaalla.

Käynnistyvaiheessa kysytään käyttäjätunnusta ja salasanaa. Jos olet uusi käyttäjä, valitse itsellesi sopiva käyttäjätunnus, esim. Etunimi Sukunimi, paina Enter ja kirjoita tämän jälkeen haluamasi salasana. Ohjelman pyytäessä uutta käyttäjää varmistamaan salasanaansa, kirjoita se tällöin uudestaan.

Kurssivalikko

Ohjelman käynnistyksen jälkeen ilmestyy ruutuun kurssivalikko.



Kurssivalikosta voidaan valita opiskeltava kurssi liikkumalla kohdistinnäppäimillä tai hiirellä oikean valinnan kohdalle. Kurssi avataan komennolla **Avaa kurssi**.

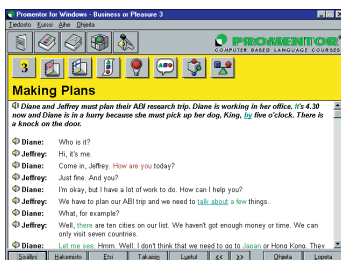
Käyttäjän vaihtaminen

Jos haluat vaihtaa kesken ohjelman ajon toiselle käyttäjälle, voit suorittaa ohjelmaan uudelleenkirjautumisen komennolla **Uusi käyttäjä**.

Huom! Voit poistua ohjelmasta aina komennolla **Lopeta**.

Kurssimateriaalin käyttö

Kurssin pääikkuna



Kurssin valinnan jälkeen aukeaa kurssin pääikkuna. Ikkunan yläreunan painikepalkista löytyvät kurssin eri toiminnot, keskellä olevassa oppimateriaali-ikkunassa näytetään kurssin hyperteksti-, kuva- ja videomateriaali ja alareunasta löytyvät navigointipainikkeet, jotka avustavat liikkumista materiaalissa.

Hypermedia

Promotor® -ohjelman oppimateriaalin tekstit ovat hypertekstimuodossa. Hyperteksti tarkoittaa tekstiä, jossa voidaan liikkua vapaassa järjestyksessä asiayhteydestä toiseen tekstin laatijan määrittelemissä rajoissa esim. valitsemalla hiiren avulla merkitty hypertekstilinkki, aiheen otsikko tai tunnuskuvake.

Hyperteksti sisältää tekstidokumenteissa olevien tietojen välille merkityt asiayhteydet. Hypertekstin piiriin kuuluvat myös yksittäiset kuvat. Kun esitykseen lisätään tekstin lisäksi kuvia ja/tai liikkuvaa kuvaa sekä ääntä, puhutaan *hypermediasta*. Olennaista hypermediassa on vuorovaikutteisuus. Käyttäjä voi vaikuttaa esityksen tai ohjelman kulkuun.

Promotor® on hypermediapohjainen kieltenopetusohjelmisto, jossa hypermedian käyttö on pyritty tekemään opiskelijalle mahdollisimman helpoksi. Tämän vuoksi ohjelma sisältää useita vaihtoehtoisia tapoja liikkua ja etsiä tietoa opiskeltavasta materiaalista sekä näiden lisäksi tukitoimintoja, kuten "*pubuva*" sanakirja tai *kielistudio*, joiden avulla hypermediamateriaalin hyödyntämistä voidaan entisestään tehostaa.

Kun koko tekstimateriaali on kerralla käytettävissä, opiskelija voi edetä kursseissa haluamallaan tavalla hyödyntäen monipuolisia hypermediaominaisuuksia. Tiedon hankinnan ei tarvitse rajoittua sillä hetkellä työn alla olevan kappaleen tekstin tai kieliopin tarjoamaan informaatioon, vaan hakuominaisuuksien avulla tietoa esim. tietyn preposition käytöstä voidaan hakea koko hypertekstimateriaalin alueelta. Tätä ei perinteinen oppimateriaali voi tarjota!



Voit kokeilla hypermediatoimintoja heti kurssin sisällysluetteluudusta alkaen. Aloita kurssiin tutustuminen liikuttamalla hiiren kohdistin i-informaatiopainikkeen päälle ja painamalla hiiren nappia.

Tämän painikkeen alta löydät opiskeltavaan kurssiin liittyvää tietoa sekä kurssin opiskeluohjeet. Informaatiopainikkeen alta löytyy myös lisää alaotsikoita. Painamalla hiirellä haluamaasi otsikkoa pääset hypertekstissä eteenpäin.

Huom! Jos oppimateriaali on erittäin laaja tai tietokoneen teho ei ole riittävä, voi hypertekstilinkin valinnan jälkeen uuden sivun päivittyminen kestää jonkin aikaa. Älä tällöin paina hypertekstilinkkiä uudelleen.

Liikkuminen materiaalissa ja apuvälineet

Linkkien valitseminen

Hypertekstissä liikkuminen tapahtuu liikuttamalla hiiren kohdistin hypertekstilinkin päälle ja painamalla hiiren nappia. Linkki on korostettu ympäröivästä tekstistä joko eri värillä, lihavoinnilla tai alleviivauksella. Lisäksi suorakaiteen- tai neliön muotoiset painikkeet kurssi-ikkunan sisällä merkitsevät linkkejä, joista materiaalissa pääsee eteenpäin.

Huom! Valittavissa olevan linkin kohdalla hiiren kohdistin vaihtuu nuolesta kädeksi.

Aiheen vieritys

Jos aihe ei mahdu ikkunaan kokonaan, voit käyttää vierityspalkkia tekstissä liikkumiseen. Tekstiä voidaan liikuttaa normaalisti joko rivi kerrallaan napsauttamalla vieritysnuolta, nopeasti vetämällä vieritysruutua haluttuun kohtaan tai sivu kerrallaan napsauttamalla vierityspalkkia vieritysruudun ylä- tai alapuolelta.

Navigointinäppäimet

Linkkien avulla aiheesta toiseen liikkumisen lisäksi on mahdollista käyttää ruudun alareunan navigointinäppäimiä. Valitun aihealueen sisällä päästään eteenpäin myös painamalla Seuraava sivu -painiketta: >>.

Takaisin edelliseen luettuun aiheeseen päästään joko **Takaisin**-painikkeella tai valitsemalla jokin aikaisempi otsikko **Luetut**-komennon alta ilmestyvästä listasta.

Etsi-toiminto

Jos haluat etsiä jotain tiettyä otsikkoa tai vaikkapa esimerkkejä jonkin sanan käytöstä hypertekstin sisältä, voit kirjoittaa hakusanan **Etsi**-toiminnon alla. Koko oppimateriaalin kattavan haun tuloksena syntyneestä listasta voidaan valita suoraan sivut, joilla etsitty tieto esiintyy.”

Sanakirja

"Puhuvan" sanakirjan avulla voit etsiä käännöksiä tuntemattomille sanoille tai esim. tarkistaa epäsäännöllisen verbin taivutusmuodot ja lausumisen. Jos tekstistä on ennen sanakirjan valintaa aktivoitu jokin sana, on tämä sana odottamassa suoraan sanakirjan hakusana-kentässä.

Kielistudio



Kurssin ääninäytteet saadaan esiin painamalla tekstissä olevaa kaiuttimen kuvaa. Samalla aktivoituu ruudun yläreunassa oleva kielistudio.

Harjoitusten käyttö

Harjoitusten valinta



Harjoituksiin päästään painamalla yläreunan painikepalkista **Harjoitukset**-painiketta.

Harjoitukset on sijoitettu ohjelmassa omiin harjoituskansioihin. Valitsemalla haluttu harjoituskansio ja painamalla alareunan **Avaa kansio**-painiketta avautuu kansion harjoituslista. Kansio voidaan avata myös kaksoisnapsauttamalla otsikkoa.

Harjoituksia voidaan läpikäydä kahdella tavalla: harjoittelu- tai testitilassa. Suositeltavaa on ensin käydä harjoitukset läpi harjoittelutilassa, jolloin tehtävien vastausta voidaan yrittää rajattoman monta kertaa. Testitilassa kuhunkin tehtävään voidaan vastata vain kerran. Testin tulokset kirjautuvat erikseen käyttäjän henkilökohtaisiin tulostietoihin.

Valitse harjoitus listasta ja paina **Harjoittelu**- tai **Testi** -painiketta.

Harjoitusten läpikäynti

Harjoittelu ja Testi -ruuduissa kysymyksiin vastataan liikkumalla kohdistinnäppäimillä halutun tehtävän kohdalle ja vastaamalla tehtävään joko kirjoittamalla vastaus täyttökohtaan tai suorittamalla vastaaminen muutoin ruudussa annettujen ohjeiden mukaisesti.

Harjoittelu loppuu, kun kaikkiin kysymyksiin on vastattu oikein; testi loppuu, kun jokaiseen tehtävään on vastattu kerran.

Jos et harjoittelussa saa jotain tehtävää oikein, voit pyytää ohjelmalta oikeaa vastausta painamalla hymyilevää kasvonkuvaa ruudun yläreunassa. Luovutettu tehtävä kirjataan väärin vastauksiin ja ohjelma tulostaa vastausvaihtoehdon ruutuun.

Harjoittelu ja testi voidaan keskeyttää komennolla **Keskeytä**. Keskeytettyjen harjoittelu- ja testitilojen suorituksia ja aikoja ei kirjata tulostietoihin.

Tulokset

Ohjelma kirjaa kullekin käyttäjälle jokaisen kurssin tulostiedot erikseen. Valitsemalla Harjoitukset-ikkunasta toiminto **Tulokset** saadaan esiin käyttäjän henkilökohtaiset tulostiedot. Ikkunassa olevasta suorituskortista löytyvät tiedot harjoitteluun ja testaamiseen käytetystä ajasta sekä testitulokset harjoitusosista.

KURSSI-IKKUNAN TOIMINNOT

Kurssin pääikkunan rakenne ja toiminnot

Kurssiin tutustuminen aloitetaan kurssin pääikkunasta. Ikkunassa on nähtävissä kurssiin kuuluvat toiminnot sekä kurssin sisällysluetteloruutu.

The screenshot shows the 'Business or Pleasure 3' window. On the right side, there are arrows pointing to various UI elements with labels:

- ← Ikkunan otsikko (Window title bar)
- ← Valikkorivi (Menu bar)
- ← Yläreunan painikerivi (Top toolbar)
- ← Oppimateriaalin otsikot (Lesson topic icons)
- ← Tila oppimateriaalin tekstile, kuville ja videolle (Lesson content area)
- ← Alareunan navigointi-, avustus- ja lopetus -painikkeet (Bottom navigation buttons)

Opiskelu alkaa kurssin pääikkunassa oppimateriaaliin tutustumisella. Liikkuminen ruudussa tapahtuu joko napsauttamalla hiirellä oppimateriaaliin sijoitettuja hypertekstilinkkejä ja painikkeita tai liikkumalla materiaalissa alareunan navigointipainikkeiden mahdollistamilla tavoilla.

Kurssin käytön aikana jokainen voi valita itselleen mieluisimman liikkumistavan kurssin materiaalissa. Suositeltavaa on kuitenkin alussa käydä materiaali kurssin rakenteen mukaisessa järjestyksessä. Kun materiaalin rakenne on tuttu, eri puolelle materiaalia voidaan myöhemmin hypätä suoraan käyttämällä mm. **Hakemisto**- tai **Etsi**-navigointipainikkeita. Erityisen käytännöllinen on **Takaisin**-painike, jolla päästään aina edelliselle sivulle materiaalissa.

Yläreunan painikerivi

Kuvaruudun yläreunassa sijaitsevat ohjelman toimintopainikkeet, joiden avulla voidaan valita Promentor® 5.0-ohjelman perustoimintoja. Kaikissa kurseissa ei välttämättä ole kaikkia allaolevia toimintoja käytettävissä.

Painike

Suorittaa seuraavan toiminnon



Tekstikirja.Tuo materiaalin katseluikkunaan tekstikirjan aloitussivun.



Kielioppi.Tuo materiaalin katseluikkunaan kieliopin aloitussivun.



Sanakirja. Avaa "puhuvan" sanakirjan, jonka avulla voidaan tehdä hakuja kurssiin liittyvästä sanastosta.



Harjoitukset. Avaa harjoitukset-ikkunan, jossa ovat listattuina kurssiin kuuluvat harjoitukset.



Kielistudio. Aukaisee kielistudion, jonka avulla voidaan kuunnella tekstimateriaalin ääniesimerkkejä sekä äänittää omaa ääntämistä ja verrata sitä malliääntämiseen.

Alareunan navigointi-, avustus- ja lopetus -painikkeet

Kuvaruudun alareunassa sijaitsevat navigointipainikkeet sekä avustus- ja lopetus-painikkeet, joiden avulla voidaan liikkua tekstimateriaalissa.

Painike

Suorittaa seuraavan toiminnon



Sisällys.Tuo materiaalin katseluikkunaan tekstikirjan aloitussivun.



Hakemisto. Avaa ikkunan, josta löytyvät materiaalin otsikot ja otsikoiden hakusanat



Etsi.Avaa etsintäikkunan hakutoiminnolle.



Takaisin. Siirtyä edelliseen katseltuun sivuun materiaalissa.

Painike



Suorittaa seuraavan toiminnon

Luetut. Listaa otsikot, joissa käyttäjä on vierailut materiaalissa liikkueessaan. Viimeisin otsikko on listassa ensimmäisenä.

Edellinen sivu. Siirtyy edelliseen sivuun aihealueen sisällä, ellei jo olla aihealueen alussa.

Seuraava sivu. Siirtyy seuraavaan sivuun aihealueen sisällä, jos aihealue jatkuu.

Ohjeita. Ohjelmiston ohjesivujen aukaisu.

Lopeta. Lopettaa kurssin. Ohjelma kysyy lopettamiselle varmennuksen.

Tiedosto-valikko

Asetukset

Ohjelman asetustiedot.

Lopeta

Lopettaa kurssin. Ohjelma kysyy lopettamiselle varmennuksen.

Kurssi-valikko

Tekstikirja

Tuo materiaalin katseluikkunaan tekstikirjan aloitussivun. Vastaa **Tekstikirja**-painikkeen valintaa. Pikavalintanäppäin toiminnolle on F2.

Kielioppi

Tuo materiaalin katseluikkunaan kieliopin aloitussivun. Vastaa **Kielioppi**-painikkeen valintaa. Pikavalintanäppäin toiminnolle on F3.

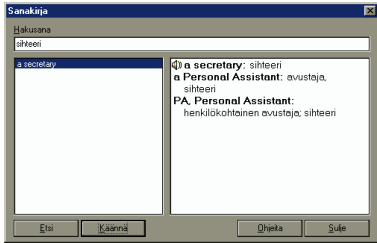
Sanakirja

Promentor® sisältää tehokkaan "puhuvan" sanakirjan. Pikavalintanäppäin toiminnolle on F4. Sanakirjan avulla voidaan tehdä kaksikielisiä hakuja kurssiin liittyvästä sanastosta sekä etsiä esim. synonyymejä sanoille tai taivutusmuotoja epäsäännöllisille verbeille. Jos tekstistä on ennen sanakirjan valintaa aktivoitu jokin sana, on tämä sana odottamassa suoraan sanakirjan hakusana-kentässä.

Voit hakea sanakirjalla kurssiin kuuluvia sanoja hyvin monipuolisesti. Sanakirja tulostaa haun tuloksina kaikki ne sanat, joissa hakusanana annettu merkkijono esiintyy. Esim. sanaan kuuluvia artikkeleita tai etuliitteitä ei ole pakko antaa, jos hakusana muuten yksilöi haettavan sanan tarpeeksi tarkasti. Esim. hakusanat *computer* ja *a computer* tuottavat todennäköisesti molemmat halutun perussanan käännöksen, mutta hakusana *computer* ilman artikkelia ei rajaa esim. muotoa. *computer aided* pois hakulistasta.

Eräs tietokonesanakirjan eduista opiskelussa onkin mahdollisuus hyödyntää hakuominaisuuksia kielen rakenteiden opiskeluun. Perinteisestä sanakirjasta olisi vaikea etsiä esim. kaikkia niitä sanoja tai muotoja jotka sisältävät merkkijonon *compu* vaikkapa sanan keskellä tai lopussa. Toimi seuraavasti saadaksesi sanakirjan käyttöösi:

1. Valitse yläreunan painikepalkista Sanakirja-painike. Ruutuun ilmestyy Sanakirja-ikkuna.



2. Kirjoita hakusanan kohdalle etsimäsi sana, joko englanniksi tai suomeksi (esimerkissä sihteeri). Kun painat **Etsi**-painiketta, listautuvat ikkunaan kaikki sihteeri-haun tulokset.

3. Jos haulla löytyy useita hakusanoja, valitse sopiva hakusana listasta ja paina **Käännä**-painiketta. Haun tulokset -ikkunassa näkyy tämän jälkeen sanan käännös tai käännökset.

4. Jos sanaan sisältyy lausuntaohje, saat sen kuuluviin painamalla kaiutin-kuvaketta sanan vasemmalla puolella.

5. Voit jatkaa uusilla hakusanoilla. Uuden hakusanan voit tarvittaessa valita hiirellä myös haun tulokset ikkunasta. Esimerkissä tämä tapahtuisi valitsemalla suomenkielinen sana "sihteeri" uudeksi hakusanaksi.

6. Jos aktivoit tekstistä ensin hakusanan ja avaat vasta tämän jälkeen sanakirjan, on valittu sana odottamassa suoraan sanakirjan hakusana-kentässä.

Harjoitukset

Harjoitukset-ikkunasta löytyvät kurssin harjoitukset. Ikkunan saa esiin myös **Harjoitukset**-painikkeella. Pikavalintanäppäin toiminnolle on F5.

Kurssin harjoitukset on jaettu harjoituskansioihin, jotka yleensä noudattavat rakenteeltaan kurssin tekstimateriaalin jaottelua.

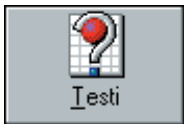
Harjoitusosat valitaan avaamalla ensin harjoituskansio, valitsemalla tämän jälkeen haluttu harjoitus ja painamalla **Harjoittelu**- tai **Testi**-painiketta.

Painike

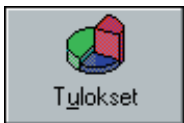


Suorittaa seuraavan toiminnon

Harjoittelu. Avaa harjoittelu-ikkunan, jossa listasta valittua tehtävää voidaan käydä läpi. Harjoittelun aikana tehtävän oikeaa vastausta voidaan yrittää rajattoman monta kertaa.



Testi. Avaa testi-ikkunan. Testitilassa kuhunkin tehtävään voidaan vastata vain yhden kerran.



Tulokset. Avaa ikkunan käyttäjän tulostiedoille.

Voit palata harjoitukset ikkunasta takaisin kurssin pääikkunaan komennolla **Sulje**.

Kielistudio

Kielistudion avulla voidaan kuunnella tekstimateriaalin ääniesimerkkejä sekä äänittää omaa ääntämistä ja verrata sitä malliääntämiseen.



Kielistudio aktivoituu automaattisesti valittaessa tekstistä kaitin-symbolilla merkitty ääniesimerkki.

Painike

Suorittaa seuraavan toiminnon



Äänitys. Aloittaa äänityksen tietokoneen liitetyn mikrofonin kautta. Äänityksen käynnistyessä kielistudion yläreunassa oleva palkki värjäytyy punaiseksi.



Pysäytä. Keskeyttää äänityksen tai äänitteen toiston. Vaihtuu painettaessa Soitto-painikkeeksi.



Soitto. Soittaa äänitteen. Vaihtuu painettaessa Pysäytä-painikkeeksi.



Valitun ääniesimerkin soitto. Soittaa tekstistä viimeksi valitun ääniesimerkin. Ääniesimerkki ei häviä kielistudion "muistista" vaikka vaihtaisit toiseen aiheeseen tekstissä, ennen kuin valitset tekstistä uuden ääniesimerkin.



Äänitekursori soitto/pysäytä -painikkeineen. Äänitekursori osoittaa, missä kohdassa opiskeltavan sivun äänitettä liikutaan. Jos painat äänitekursorin Soitto-painiketta, soitto jatkuu senhetkisestä kohdasta loppuun saakka. Soiton voi keskeyttää painamalla Pysäytä-painiketta. **Huom!** Äänitekursorin toiminnot ovat käytettävissä vasta, kun tekstistä on ensin valittu jokin ääniesimerkki.

Esimerkki kielistudion käytöstä opiskelussa

- Valitse kurssimateriaalin sivulta kaitin-kuvakkeen osoittama ääniesimerkki.
- Kielistudio-ikkuna aukeaa automaattisesti, jos se ei ollut vielä käytössä.
- Kuuntele ääniesimerkki.
- Paina **Äänitys**-painiketta ja äänitä oma ääntämisesi.
- Lopeta äänittäminen **Pysäytä**-painikkeella.
- Kuuntele äänitteesi **Soitto**-painikkeella.
- Vertaa ääntämistäsi malliesimerkkiin painamalla painiketta **Valitun ääniesimerkin soitto**.
- Voit liikkua muuallakin materiaalissa ilman että valitsemasi ääniesimerkki nollautuu. Esim. kieliopissa voidaan käydä hakemassa ääniesimerkin aihealueeseen liittyviä lisätietoja ja samaan aikaan voidaan soittaa ääniesimerkkiä kielistudion avulla yhä uudelleen.

***Huom!** Oman ääntämisen tallennus ja malliääntämisen kuuntelu samaan aikaan ei ole mahdollista.*

Tulokset

Tulokset-ikkunassa sijaitsevat käyttäjän tulostiedot. Pikavalinta toiminnolle on F7. Oppilaan henkilökohtaisessa suorituskortissa on merkittynä kurssin harjoitteluun ja testeihin käytetty aika. Lisäksi jokaisesta testisuorituksesta on kirjattuna erikseen suorituksen tulos, päiväys, kellonaika sekä testin kesto.

Lisätietoja

Tulokset-ikkunassa voit valita haluamasi harjoitusosan otsikon ja painaa **Lisätietoja**-painiketta. Lisätietojen alta ilmestyvässä ikkunassa osan tulostiedot on eritelty erikseen allekkain ja siellä näet myös osan harjoittelu- ja testikertojen määrän.

Tulosta

Tulokset voidaan tulostaa paperille **Tulosta**-komennolla.

Aihe-valikko

Sisälllys

Tuo materiaalin katseluikkunaan materiaalin sisällysluettelosivun.

Hakemisto

Hakemistoikkunasta löytyvät aakkosjärjestyksessä kaikkien materiaalin aihealueiden otsikot ja otsikoiden hakusanat. Otsikko voidaan valita joko suoraan listasta tai kirjoittamalla halutun otsikon alku vastauskenttään. Hakusanan kirjoituksen aikana ohjelma liikuttaa otsikkolistaa automaattisesti hakusanan kirjaimia vastaavaan kohtaan. Esim. hakusanalla *Lo* päästään suoraan ensimmäiseen *Lo*-alkuiseen otsikkoon. Kirjoittamalla tämän jälkeen esim. *n* päästään *Lon*-alkuisten otsikoiden kohdalle, jne. Valitun hakusanan sisältämät otsikot listautuvat Hakemistoikkunan Aiheet-listaan, josta haluttu otsikko voidaan valita. Komento **Siirry** vaihtaa valittuun otsikkoon.

Etsi

Avaa etsintäikkunan hakutoiminnolle. Hakusanan kirjoittamisen jälkeen komento **Etsi** listaa koko tekstimateriaalin alueelta kaikki ne sivut, joilla hakusana esiintyy. Komento **Siirry** vaihtaa valitun aiheen uudeksi sivuksi. Etsitty hakusana esiintyy sivulla korostettuna. Etsinnän voi tehdä myös sanan alkuosalla. Tällöin sanan loppuun kirjoitetaan *-merkki. Lisäksi etsinnässä voidaan käyttää hakuoperaattoreita AND (*ja*), OR (*tai*) tai NEAR (*lähellä*).

Takaisin

Siirtyä edelliseen katseltuun aihesivuun materiaalissa. Aiheet tulevat ikkunaan siinä järjestyksessä, jossa olet katsellut niitä. Jos mitään aihetta ei ole näytetty aiemmin, Takaisin-painike on himmennetty.

Luetut

Listaa otsikot, jotka käyttäjä on lukenut materiaalista. Viimeisin aihealue on listassa ensimmäisenä. Valitsemalla haluttu otsikko ja painamalla **Siirry**, vaihdetaan ruudulla näkyvää aihealuetta.

Edellinen sivu

Siirtyä edelliseen sivuun aihealueen sisällä, ellei jo olla aihealueen alussa.

Seuraava sivu

Siirtyä seuraavaan sivuun aihealueen sisällä, jos aihealue jatkuu.

Ohjeita-valikko

Sisälllys

Näyttää sisällysluettelosivun Promentor® 5.0 -opasteesta. Näytössä näkyvät pääotsikot samaan tapaan kuin kirjan sisällysluettelossa. Tältä sivulta voidaan aloittaa tiedon etsiminen eri toiminnoista ja ominaisuuksista.

Etsi ohje aiheesta

Tuo esiin etsintäsivun, jossa voidaan etsiä haluttua tietoa Promentor® 5.0 -opasteesta.

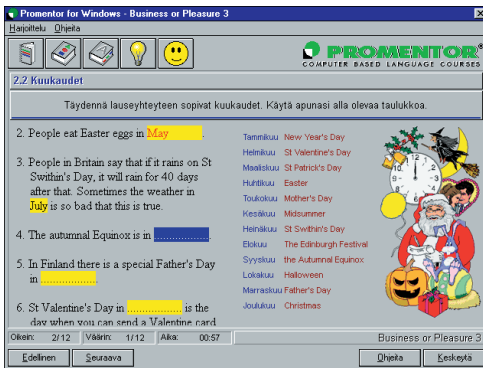
Tietoa ohjelmasta

Näyttää tietoja ohjelmasta, mm. versionumeron ja käyttäjälisenssin tiedot.

HARJOITTELU JA TESTI

Yleistä harjoittelusta ja testistä

Harjoittelussa ja testissä ruudun rakenne on samanlainen lukuunottamatta valikkoriviä ja yläreunan painikeriviä. Seuraavassa pienennetty kuva ruudun elementeistä.



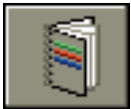
The screenshot shows the Promentor software interface. On the right side, arrows point to various UI elements:

- Ikkunan otsikko (Window title bar)
- Valikkorivi (Menu bar)
- Yläreunan painikerivi (harjoittelutilassa) (Top toolbar)
- Harjoitusosan otsikko (Lesson title bar)
- Ohje (Help icon)
- Tila harjoituksen teksteille, kuville ja videolle sekä tehtäväkentille. Esimerkin tehtävätyypinä on täydennystehtävä, josta on näkyvillä viisi kohtaa pisteiviivituksella merkittyine vastauskenttineen. (Lesson content area)
- Harjoitusten, oikeiden ja väärin vastausten määrä sekä kulunut aika. (Progress and time information)
- Alareunan painikkeilla voidaan liikkua tehtävästä toiseen. (Bottom navigation buttons)

Jos ruudun oikeassa reunassa on vierityspalkki, saadaan esim. tehtävään liittyvää tekstiä vieritettyä tätä palkkia liikuttamalla.

Painike

Suorittaa seuraavan toiminnon



Tekstikirja. Tuo materiaalin katseluikkunaan tekstikirjan. Ei ole käytössä testin aikana. Et voi valita tekstikirjaa, jos olet jo aloittanut vastauksen kirjoittamisen.



Kielioppi. Tuo materiaalin katseluikkunaan kieliopin. Ei ole käytössä testin aikana. Et voi valita kielioppia, jos olet jo aloittanut vastauksen kirjoittamisen.



Sanakirja. Avaa sanakirjaikkunan. Ei ole käytössä testin aikana. Et voi valita sanakirjaa, jos olet jo aloittanut vastauksen kirjoittamisen.



Vinkki. Jos painikkeen lamppu on aktiivinen tehtävän kohdalla, sitä painamalla saadaan tehtäväkohtaan vastausvinkki. Ei ole käytössä testin aikana. Et voi valita vinkkiä, jos olet jo aloittanut vastauksen kirjoittamisen.



Oikein/väärin. Näyttää vastauksen jälkeen, oliko vastaus oikein vain väärin. Harjoittelutilassa painamalla tätä kuvaketta voidaan tehtävään vastaaminen keskeyttää ja tiedustella oikeaa vastausta ohjelmalta. Ohjelman vastaama tehtävä kirjautuu tulostietoihin vääränä vastauksena.

Tehtävien läpikäynti ja tehtävätyypit

Tehtäviin voidaan vastata halutussa järjestyksessä. Tehtävästä toiseen voidaan liikkua joko painamalla alareunan **Edellinen-** ja **Seuraava-**painikkeita tai liikkumalla kohdistinnäppäimien avulla.

Täydennystehtävät

Täydennystehtäviin vastaaminen tapahtuu kirjoittamalla vastauskenttään haluttu teksti näppäimistöltä ja painamalla Enter-näppäintä. Tehtävissä liikutaan kohdistinnäppäimillä. *Ristikoihin* vastataan samaan tapaan kuin täydennystehtäviin, mutta sen avulla voidaan päätellä sanojen pituuksia ja vihjekirjaimia.

Monivalintatehtävät

Monivalintatehtävissä ruudun alareunassa näkyy lista vastauskenttään ehdotetuista vaihtoehdoista, joista voidaan hiirellä valita sopiva vastaus.

Monivalintatehtäviin voidaan vastata myös ilman hiirtä kirjoittamalla näppäimistöltä oikea vaihtoehto.

Huom! Vastaukset sekoitetaan joka kerta uudelleen, kun vastauskenttä aktivoidaan.

Valintalaatikkotehtävät

Valintalaatikkotehtävissä ruudulla on laatikko tai kuva, josta voidaan hiirellä valita sopiva vaihtoehto kysytyyn kohtaan. Valintalaatikkotehtäviin voidaan monivalintatehtävien tapaan vastata myös suoraan näppäimistöltä kirjoittamalla tehtäväkenttään oikea vastausvaihtoehto.

Harjoittelu

Harjoittelun aikana kysytään kaikkia harjoitusosion tehtäviä niin kauan, kunnes kaikkiin tehtäviin on joko vastattu oikein tai oikeaa vastausta on pyydetty ohjelmalta. Oikein vastattuihin tai ohjelmalta vastausta pyydettyihin kohtiin ei voida vastaamisen jälkeen enää kirjoittaa uusia vastauksia.

Harjoittelun loputtua ohjelma ilmoittaa harjoittelun tulokset sekä kuluneen ajan. Harjoittelun osalta käyttäjän henkilökohtaisiin tulostietoihin kirjautuu käytetty aika ja harjoituskertojen määrä.

Huom! Virkkeessä olevaa kirjoitusvirhettä korjatessa koko virkettä ei tarvitse kirjoittaa uudestaan. Virbeelliseen tehtäväkohtaan voidaan palata nuolinäppäimellä tai hiirellä napsauttaen, jonka jälkeen painetaan välilyöntinäppäintä ja sitten sivulle osoittavaa nuolinäppäintä. Korjataan virbe ja painetaan enteriä.

Testi

Testi eroaa harjoittelusta siten, että kuhunkin tehtävään voidaan vastata vain kerran. Liikuttaessa vastauskentästä toiseen jo vastattujen kohdalle ei voida enää pysähtyä.

Testitulossa eivät harjoittelun aputoiminnot, kuten tekstikirja, kielioppi, sanakirja, vinkki tai oikean vastauksen tiedustelu ole käytettävissä.

Testin loputtua ohjelma ilmoittaa testitulokset. Testitulokset, päiväys, kellonaika sekä testin kesto sekä testikertojen määrä kirjautuvat käyttäjän henkilökohtaisiin tulostietoihin.

KÄYTTÖOIKEUSEHDOT

Promontor® multimediaohjelmiston ja kustantajien aineistojen käyttöoikeusehdot

Promontor multimediaohjelmistoon (ohjelmisto) ja siihen liittyviin kirjoihin, kasetteihin ja muuhun aineistoon (aineisto) ja niitä koskeviin tarjouksiin, tilausvahvistuksiin ja sopimuksiin sovelletaan näitä sopimusehtoja. Mikäli tarjous, tilausvahvistus tai sopimus ja nämä ehdot olisivat ristiriidassa keskenään, näiden ehtojen ao. määräykset väistyvät. Oikeudet ohjelmistoon kuuluvat Promontor Solutions Oy:lle ja sisältö materiaalien osalta niiden kustantajille, tuottajille ja tekijöille. Mainituista yhtiöistä käytetään jäljempänä yhteisnimitystä lisenssinantaja. Tilatessaan ohjelmiston asiakas sitoutuu noudattamaan näitä sopimusehtoja.

Käyttöoikeus

Maksaessaan sovitun hinnan asiakas saa sopimuksessa ja näissä sopimusehdoissa määritellyn käyttöoikeuden luovutettuun ohjelmiston konekieliseen versioon ja aineistoon. Ellei käyttöoikeudesta ole muuta sovittu, asiakkaalla on oikeus käyttää ohjelmistoa yhden käyttäjän tietokoneessa kerrallaan. Ohjelmiston käyttö verkkopalvelimessa edellyttää yhtäaikaisten käyttäjien enimmäislukumäärää vastaavien käyttöoikeuksien hankkimista lisenssinantajalta.

Käyttöoikeuden rajoitukset

Asiakkaalla on oikeus käyttää ohjelmistoa ja aineistoa henkilöstönsä itseopiskelussa ja lisenssinantajien johdolla toteutetussa koulutuksessa. Ohjelmiston käyttö muuhun kuin sanottuun tarkoitukseen edellyttää lisenssinantajan kirjallista lupaa.

Käyttöoikeuden siirto

Asiakas voi siirtää käyttöoikeuden edelleen ainoastaan lisenssinantajan kirjallisin suostumuksin.

Oikeudet ohjelmistoon ja aineistoon

Oikeudet ohjelmistoon ja aineistoon sekä niiden muutettuihin versioihin, tekijän- ja muut oikeudet mukaan lukien, kuuluvat lisenssinantajalle. Ohjelmiston ja aineiston luovutus asiakkaalle ei sisällä tekijän- tai muiden oikeuksien luovutusta. Ohjelmiston tai aineiston kopioiminen, kääntäminen tai muuttaminen on sallittu vain lisenssinantajan etukäteen antaman kirjallisen suostumuksen perusteella.

Takuu

Lisenssinantaja vastaa siitä, että ohjelmisto toimii oleellisilta osin kuten kuvauksessa tai käsi-kirjassa on esitetty. Lisenssinantaja vaihtaa ohjelmiston tietovälineen, jossa on toimittajasta aiheutuva takuun kattama virhe, korvauksetta uuteen, jos se on palautettu lisenssinantajalle 30 päivän kuluessa ohjelmiston toimituspäivästä. Lisenssinantajalla ei ole tässä kohdassa todetun lisäksi muita velvollisuuksia tai vastuita virheen johdosta. Lisenssinantaja ei vastaa ohjelmiston tai aineiston tai niiden käytön asiakkaalle tai kolmannelle aiheuttamista vahingoista eikä ohjelmiston tai aineiston soveltuvuudesta asiakkaan käyttötarkoitukseen.

Ylläpito

Lisenssinantaja voi päivittää ohjelmistoa aika ajoin. Ohjelmiston päivitykset ovat saatavilla päivitysmaksun suorittamista vastaan enintään kuuden kuukauden ajan uuden version saataville tulosta Suomessa. Oikeus saada ohjelmistolle ylläpitoa ei sisällä käyttöoikeuden hintaan. Asiakas on velvollinen lähettämään vanhan version tietovälineet sekä mahdollisen rekisteröintikortin lisenssinantajalle ennenkuin uusi versio toimitetaan. Lisenssinantajan velvollisuus vanhan version ylläpitoon ja tuotetukseen lakkaa kuuden (6) kuukauden kuluttua uuden version julkistamisesta.

Muut ehdot: muutokset ja lisäykset

Muulta osin sovelletaan Tietojenkäsittelyalan sopimusehtoja ATK 94 YSE. Vain nimenomaisesti kirjallisesti sovitut muutokset ja lisäykset sopimukseen ja näihin ehtoihin ovat osapuolia sitovia.